



larevista

Gremi de Constructors d'Obres del Vallès Oriental

Número **90**
Edició Semestral
Desembre **2017**
Difusió Gratuïta



LA GAMMA MÉS COMPLETA

PER A PROFESSIONALS

CONDICIONS
ESPECIALS
PER AGREMIATS



TURISMES, COMERCIALS
I TRANSFORMATS

ASSESORAMENT EN
LA FINANCIACIÓ

SERVEI
POST-VENDA



EUTRASA

www.eutrasa.com

Visita'ns a:

EUTRASA

C/ Catalunya, 39 | Les Franqueses del Vallès | Tel. 93 849 41 00

C/ Impremta, 5 | Paret del Vallès | Tel. 93 573 13 64



PEUGEOT

04 SEU DEL GREMI

Informació, comunicats
i circulars

06 INFORMACIÓ D'INTERÈS

Normes de seguretat
bàsiques a seguir en les
diferents fases d'obra
Tramitació telemàtica

08 L'ENTREVISTA DEL GREMI

Carles Leiva,
Excavacions i Obres
Públiques Requena S.A

10 ACTUALITAT EN LA CONSTRUCCIÓ

Evolució del sector
de la construcció al VO

13 L'ASSESSOR INFORMA

Resum dels terminis
de prescripció

14 SERVEIS DIRECTES DEL GREMI

Convenis de col·laboració
i acords comercials



Rossend Matas

President del Gremi de Constructors
d'Obres del Vallès Oriental

COMENCEM UNA NOVA ETAPA

Benvolguts agremiats,

Després d'uns anys d'incertesa, el Gremi torna a treballar de valent, amb energies renovades i la força per encarar el futur amb optimisme i decisió. Comencem una nova etapa, amb la renovació de la Junta i amb el desig que la nostra entitat ofereixi eines, recursos i activitats per a tots els agremiats. Aquest nou impuls s'afegeix als canvis que ja s'han anat empenent recentment, com la consolidació del nou espai a Can Muntanyola, i al fet que el Gremi de Constructors d'Obres del Vallès Oriental torna a tenir un conveni amb el Gremi de Constructors d'Obres de Barcelona i Comarques.

En aquest sentit, el conveni amb el Gremi de Barcelona és un dels punts clau d'aquest inici de nova etapa, un acord que propicia que els nostres agremiats disposin de cobertura informativa sobre tots els aspectes relacionats amb el sector que afecten directa i indirectament a les empreses constructores; de notícies internes amb informació sobre el sector, ja sigui a nivell legislatiu, tècnic o organitzatiu per estar al dia de tot el que passa i cal saber per dur a terme una correcta activitat; assessorament i serveis, com ara l'organització de jornades legals, tècniques, informatives o institucionals; visites guiades a obres, fàbriques i laboratoris; i, per últim, l'impuls de cursos de formació, que ambdós gremis impulsem amb el convenciment i l'evidència de que el coneixement és necessari per optimitzar el potencials d'una empresa.

Una nova oferta i unes noves il·lusions que se sumen a l'etapa que ara iniciem, tot just quan es comença a veure que hi ha més moviment en el sector, que la feina augmenta i que les dades indiquen que tothom comença a recuperar l'activitat després d'uns anys de fort decreixement. Tot i així, encara notem una manca de professionalització pel que fa a paletes i aprenents. Aquest serà un dels grans objectius que ens marquem com a Junta: conèixer les inquietuds de les empreses i mirar de trobar solucions per a poder fer més feina i més ben feta, per tal de posar en valor la feina dels professionals qualificats i deixar enrere, d'una vegada per totes, l'intrusisme i la feina no reglada.

Estem a la vostra disposició pel que calgui.

Bones festes i bona feina!



EDICIÓ I COORDINACIÓ

GREMI DE CONSTRUCTORS
D'OBRES DEL VALLÈS ORIENTAL

D.L.: B-43366-2006

Masia Can Muntanyola

Pol. Ind. Palou Nord

C. Camí del Mig, 22

08401 Granollers

Tel. 93 870 02 20

info@grecons.cat

www.grecons.cat

IMPRESSIÓ

NOVOPRINT

Energia, 53

Sant Andreu de la Barca

Tel. 93 653 53 00

www.novoprint.es

El Gremi, sobre la situació política actual a Catalunya

En vista dels greus fets que s'han produït en els darrers dies a Catalunya, la Junta del Gremi de Constructores d'Obres del Vallès Oriental, vol manifestar:

Que condemna fermament les càrregues policials per part de la Guàrdia Civil i Policia Nacional que es van produir diumenge 1 d'octubre, en els diferents col·legis electorals arreu del país, fent un ús desmesurat de la força contra la llibertat d'expressió i el dret de decidir de la població de Catalunya.

Que condemna fermament les entrades i escorcolls indiscriminats i arbitraris que es van produir el 20 de setembre en diferents indrets de Catalunya, en edificis públics de la Generalitat, en entitats privades i en domicilis particulars, i que, a més, vulneren de manera flagrant el que disposa la Llei en tot allò relatiu a les condicions en què s'han de fer les entrades i registres.

Que tant la defensa de les llibertats individuals i de pensament com de la legalitat vigent són pilars fonamentals dels Estats Socials i Democràtics de Dret. Ni la defensa d'aquelles llibertats pot justificar la vulneració de la Llei, ni la resposta a l'exercici dels drets individuals i col·lectius pot ser únicament l'acció repressora dels Cosos i Forces de Seguretat o l'acció de la Justícia.

Que davant de la falta de diàleg dels dirigents polítics, exigim de forma immediata als governs de l'Estat Espanyol i de la Generalitat de Catalunya la constitució d'una taula de diàleg per donar solució a la situació al conflicte polític actualment existent, solució que ha de venir a través d'un diàleg pacífic i integrador de totes les opinions.

Granollers, novembre de 2017

La Junta

PIMEC DEL VALLÈS ORIENTAL GUARDONA EL GREMI PER LA SEVA TRAJECTÒRIA EMPRESARIAL

El passat dia 7 de novembre, el **Gremi de Constructores d'obres del Vallès Oriental** va ser guardonat per **PIMEC** (Petita i Mitjana Empresa de Catalunya) per la seva dilatada trajectòria empresarial, en un acte al que varen assistir representants de diferents entitats de l'àmbit territorial de la nostra comarca. El guardó va ser lliurat pel President de PIMEC, **Sr. Vicenç Paituví**, i pel seu Comitè Executiu.

El Gremi de Constructores d'Obres del Vallès Oriental és una organització empresarial del sector de la construcció sense ànim de lucre, que va ser constituït l'any 1948 amb la finalitat, entre d'altres, de representar i protegir els seus agremiats, defensar els interessos col·lectius del sector en els diferents ordres que afecten la seva activitat, amb el més ampli caràcter de cooperació, intervenint en les relacions laborals, contribuint a la defensa i la promoció dels seus interessos professionals, laborals, econòmics, socials i culturals, tant individuals com col·lectius, que li són propis.

Recepció del guardó a mans del president, Rossend Matas i M^a Àngels Subirachs, vice-presidenta del Gremi de Constructores d'obres del VO



Nou conveni de col·laboració amb el Gremi de Constructors de Barcelona

El Gremi de Constructors d'Obres del Vallès Oriental ha subscrit un conveni de col·laboració amb el Gremi de Constructors de Barcelona. D'ara en endavant, els membres del Gremi podrem gaudir d'un ventall molt ampli de serveis en virtut d'un nou acord que permetrà gaudir dels serveis de la pròpia entitat i, també, els que presta l'entitat barcelonina.



Serveis agremials a les empreses

INFORMACIÓ

Cobertura informativa sobre tots els aspectes relacionats amb el sector que afecten directa i indirectament a les empreses constructores.

Publicacions: notícies internes (informació sobre el sector, ja sigui a nivell legislatiu, tècnic o organitzatiu per estar al dia de tot el que passa i cal saber per dur a terme una correcta activitat), web i blog, xarxes, revista. (Es gestionen diferents canals de comunicació per difondre, segons la temàtica i el contingut, tota la informació, i perquè es pugui consultar quan vulgui i des d'on es vulgui).

Jornades: legals (d'interès pel sector), tècniques, informatives, institucionals.

Visites guiades a obres, fàbriques i laboratoris.

FORMACIÓ <http://formaciogremi.com/es/>

El Gremi impulsa la formació amb el convenciment i l'evidència de que el coneixement és necessari per optimitzar el potencials d'una empresa.

La bona formació a les empreses facilita la seva adaptació als canvis que s'imposen en totes les àrees de la seva activitat i, garanteix l'èxit i la competitivitat del sector.

Sectorial: obligatoris de conveni i sector (subvencionat i privat) i d'altres.

Transversal (Intersectorial): subvencionat i privat

Bonificació de la formació. Es tramita el procés de bonificació de la formació que es realitzi al Gremi. Només cal posar-se en contacte amb l'equip de formació indicant el curs per bonificar.

ASSESSORAMENT i SERVEIS

Es disposa d'una àmplia gamma d'assessoraments i serveis especialitzats en diferents àmbits. Els agremiats poden adreçar-se personalment als assessors i empreses responsables de cada matèria per plantejar-los els dubtes o problemes que sorgeixen en l'exercici de la seva activitat.

COMISSIÓ RiMe

La Comissió de Rehabilitació i Manteniment d'edificis de Catalunya (RiMe) és una iniciativa conjunta del Gremi de Constructors d'Obres de Barcelona i Comarques i la Cambra Oficial de Contractistes d'Obres de Catalunya (CCOC) destinada a promoure la qualitat en aquesta especialitat de la Construcció. La RiMe va iniciar la seves activitats al 2005 i té adherides més de 300 empreses afiliades al Gremi de Constructors i d'Obres de Barcelona i Comarques i/o a la CCOC.

REGISTRE DE QUALITAT CONSTA

El registre de qualitat CONSTA va néixer com a conseqüència de la manca de barreres d'entrada que afecta al sector, tant per part de les empreses com de molts professionals que hi concorren. Aquest fet provoca que no sempre actuïn en el mercat agents amb la solvència tècnica i la professionalitat desitjades, circumstància que afecta negativament a tot el col·lectiu.

REPRESENTACIÓ INSTITUCIONAL SECTORIAL

Mitjançant les 32 cadires de representació, el gremi exerceix la representació i recíproca protecció dels interessos de les empreses agremiades i defensa els interessos col·lectius del sector en els diferents ordres que afecten a la seva activitat.

Normes de seguretat bàsiques a seguir en les diferents fases d'obra:



- × 1. Quan hi hagi risc de caiguda d'alçada a dos metres, s'instal·laran proteccions col·lectives: Baranes de seguretat, xarxes verticals i horitzontals, segons les normes UNE corresponents.
- × 2. Per instal·lar proteccions col·lectives, els treballadors hauran d'utilitzar l'arnès ancorat a un punt fixe.
- × 3. Quan les proteccions col·lectives s'hagin de retirar per realitzar alguna tasca, sempre ho faran amb autorització del seu superior jeràrquic i utilitzaran arnès de seguretat per a protegir-se del risc de caiguda d'alçada i es tornaran a instal·lar un cop hagin realitzat la tasca. Qui retira les proteccions s'ha de fer càrrec de tornar-les a instal·lar.
- × 4. En l'obra no pot quedar cap buit superior a 20 cm per protegir.
- × 5. Les proteccions col·lectives sempre prevaldran sobre les proteccions individuals.
- × 6. L'obra s'ha de mantenir en ordre i neteja, per evitar caigudes al mateix nivell.
- × 7. No s'improvisaran mesures auxiliars, com escales i/o bastides amb elements no destinats a aquesta finalitat i que no estiguin homologats ni certificats per aquesta tasca.
- × 8. Les escales no s'utilitzaran per treballs fixes, al seu lloc utilitzarem bastides de torre o escales amb barana.
- × 9. Es poden utilitzar escales fins a 3,5 d'alçada. De 3,5 a 5 hem d'instal·lar una línia de vida vertical per ancorar-nos amb arnès. A partir de 5 metres no utilitzarem escales.
- × 10. Les bastides tubulars han de ser homologades i tenir el seu corresponent certificat i pla de muntatge. Han de tenir la corresponent barana a 1 metre, passamans, llistó intermedi i rodapeus a 15 cm, amb les passarel·les de 60 cm com a mínim. Els muntadors tindran la formació corresponent. De la bastida al parament no pot haver-hi més de 20 cm, en cas que la distància hagi de ser més gran, s'hauran d'instal·lar baranes de seguretat en la part interior de la mateixa. No es pot variar la composició de la bastida descrita en el pla de seguretat i aprovada pel director de muntatge.
- × 11. Les bastides de cavallets han d'estar formades per elements metàl·lics: cavallets i safata de 60 cm. La seva alçada no pot superar els dos metres, en cas contrari utilitzarem una altre mitjà auxiliar com a bastida de torre.
- × 12. Els equips de treball han de tenir certificat CE i està prohibit retirar o modificar els dispositius de les proteccions de seguretat dissenyades pels fabricants. Els treballadors han d'estar formats i autoritzats per utilitzar-les. Les màquines elèctriques han tenir els cables i les connexions en bon estat i no manipular ni fer un mal ús de les mateixes. No es permet connectar cables directament als endolls, ni manipular connexions ni quadre elèctric si no s'és personal autoritzat.
- × 13. No poden haver-hi cables elèctrics per la superfície de l'obra, ni utilitzar cables molt llargs o sobrecarregar els endolls múltiples.
- × 14. Cal evitar entrar en el radi d'acció de la maquinària i els vehicles d'obra i situar-se en un lloc visible per l'operador. Desplaçar-se pels camins habilitats per a vianants, no entrar en els camins de les màquines i no situar-se en el radi de la grua quan desplaci la càrrega.
- × 15. Respectar la senyalètica.
- × 16. Seguir les instruccions de les etiquetes quan s'utilitzin productes químics. No utilitzar altres recintes per guardar productes químics que no siguin els originals i no disposin d'etiquetes.
- × 17. Utilitzar els EPIS indicats i obligatoris per a cadascuna de les tasques i /o oficis: casc, botes, ulleres, mascaretes, guants, proteccions auditives, pantalles facials, arnès, etc.

COMUNICACIÓ D'OBERTURA DE CENTRE DE TREBALL O REPRESA D'ACTIVITATS - TRAMITACIÓ TELEMÀTICA

A partir del dia 16/06/2017, el tràmit de Comunicació d'obertura de centre de treball o represa d'activitats serà **exclusivament telemàtic**, a través, de <http://canalempresa.gencat.cat> o de la web de tràmits <http://gencat.cat/tramits>.

Per poder tramitar per via telemàtica la comunicació d'obertura d'un centre de treball o de represa d'activitats, no cal disposar de certificat digital, excepte en cas d'obres de construcció.

Tramitació de la comunicació d'un centre de treball o de represa d'activitats en cas d'obres de construcció:

En cas que la tramitació de la comunicació la realitzi el propi empresari o el seu representant legal, s'ha de disposar d'un certificat digital vinculat a l'empresa que s'utilitzarà per signar el formulari que inclou la declaració responsable conforme es disposa del pla

de seguretat aprovat o, si aquest no fos exigible, de l'avaluació de riscos.

En cas que la tramitació de la comunicació la realitzi un presentador, amb certificat digital no vinculat a l'empresa, un cop emplenat i validat el formulari caldrà imprimir-lo i signar-lo sobre paper per l'empresari o el seu representant legal. Aquest document signat sobre paper s'haurà d'escanejar i adjuntar al formulari del tràmit electrònic per poder-lo signar digitalment per part del presentador i enviar-lo.

Per a la tramitació electrònica es poden fer servir tots els certificats digitals de totes aquelles entitats de certificació que estiguin classificades pel Consorci d'Administració Oberta de Catalunya (www.aoc.cat) com a vàlides per a identificar als ciutadans i empreses davant de les administracions públiques catalanes.



ERGO - LABORIS s.l.
Prevençió de Riscos Laborals

Formacions Prevenció, Conveni sector construcció, Conveni metall, vidre i retolació i fusta (entitat homologada per la FLC)
Maquinària (PEMP/carretons elevadors etc.)
Formacions especialitzades (treballs en alçada, espais confinats)

L'objectiu d'Ergo-Laboris consisteix en integrar la prevenció de riscos laborals en el sistema organitzatiu de l'empresa i millorar la qualitat de vida laboral de les empreses i els treballadors.

**Ajudem
a fer-ho
fàcil!**

www.ergolaboris.com
May Sopena M. 670089829



Servei de Prevenció Aliè núm. 007-G

/ SEGURETAT
/ ERGONOMIA I PSICOSOCIOLOGIA
/ HIGIENE INDUSTRIAL
/ VIGILÀNCIA DE LA SALUT
/ AUDITORIES SISTEMA PRL (OSHAS 18001)

Pla de Prevenció

/ AVALUACIÓ DE RISCOS
/ PLANIFICACIÓ PREVENTIVA
/ PLANS DE SEGURETAT I D'AMIANT
/ COORDINACIÓ DE SEGURETAT EN L'OBRA
/ ASSESSORAMENT LEGAL EN INSPECCIONS LABORALS
/ PERITATGES JUDICIALS

CARLES LEIVA

Excavacions i Obres Públiques Requena S.A

Per una recuperació total fa falta molta mà d'obra especialitzada

Excavacions i Obres Públiques Requena S.A. és una de les empreses de més trajectòria a Granollers i comarca pel que fa a l'activitat del sector de la construcció. Fundada l'any 1964 per Josep Requena i Sánchez –nascut el 1937 a Sorbas, un poble d'Almeria, i que encara n'és l'administrador–, s'ha consolidat com a negoci familiar al llarg de més de cinc dècades de trajectòria, d'ofici i de moltes hores de feina invertides. De tot plegat, en parlem amb Carles Leiva, responsable d'Administració, que recorda els inicis de l'empresa, tot just quan Josep Requena va adquirir una màquina retroexcavadora i va decidir tirar endavant el negoci amb un soci de qui se separaria amistosament anys després. "Aquella adquisició els va convertir en pioners, especialment en els primers anys, perquè no hi havia gaire màquines com aquella a les empreses del sector," detalla. Aleshores, l'aposta de Requena va ser innovar en tecnologia puntera, intentat transcendir la feina que es feia aleshores, que era majoritàriament manual.



La foto d'arxiu és d'una obra del 1989 a l'Avinguda del Parc de Granollers.

Aquell inici va ser decisiu per marcar el tarannà de l'empresa, per situar-los al mercat, per dotar-los de personalitat i per anar creixent exponencialment, ampliant l'activitat cada vegada amb més personal i, després, consolidant-se amb l'arribada dels fills, en Joan, l'Imma i l'Alfons. L'evolució del mercat els va portar créixer, situant-se com un dels referents del sector a la nostra comarca, el Vallès Oriental. "Jo vaig arribar a l'empresa l'any 1990 –explica Leiva, fent memòria–. Vaig començar a fer feines bàsiques d'administració i quan tenia 25 anys em van proposar d'agafar la responsabilitat del despatx". I així ha pogut seguir fent, fins a dia d'avui, on s'encarrega de l'organització administrativa de l'empresa, conjuntament amb l'Imma i el Joan Requena.



UNA RECUPERACIÓ "LENTA" DE LA CRISI

Cinc dècades després de la fundació, i 27 anys després de l'arribada a l'empresa, Carles Leiva subratlla les vicissituds patides amb la crisi, encara molt recent i de la qual ara mateix se'n comença a veure la sortida. "La crisi ens va afectar molt, com a tots els implicats en el sector de la construcció, amb una davallada fortíssima del 2008 al 2012. També la vam notar, però podem dir, ara que han passat els pitjors anys, que hem pogut suportar la sotragada", afirma, satisfet d'haver pogut sobreviure amb solvència d'una situació conjuntural que ho ha sacsejat tot. "Per a nosaltres, una de les claus ha estat la diversificació del negoci. El nostre fort sempre han estat les feines d'obra pública, de carrers, de sanejaments, de serveis. I vam decidir que havíem de comprar màquina per fer feines de reciclatge de material d'obres, conjuntament a tasques d'edificació, entre d'altres coses. Hem intentat abraçar tot el que hem pogut".

Com és natural, en temps de crisi la inversió en maquinària –un dels motius que els havien portat Requena a ser capdavanters, com expliquen els seus inicis– va haver de parar de forma radical, "i amb maquinària vella no pots anar a competir". Cal reciclatge i noves apostes, fet que demostra que s'ha d'aprofitar "aquest punt d'inflexió actual" per activar-se "de nou i amb força", segons Leiva. "Em dona la sensació que ens estem recuperant, però de manera molt lenta. Però, per

una recuperació total fa falta molta mà d'obra especialitzada. Durant aquests darrers deu anys, molta gent que treballava al sector de la construcció s'ha reciclat en d'altres camps i ara ja no la tenim disponible". Això provoca que falti gent especialitzada, sobretot aprenents. "Ja no en queden, d'aprenent", exclama, "perquè en veure el panorama de la construcció han buscat altres vies, i perquè tots els joves d'avui en dia volen estudiar i fer altres coses".

UNA NOVA ETAPA A LA JUNTA DEL GREMI

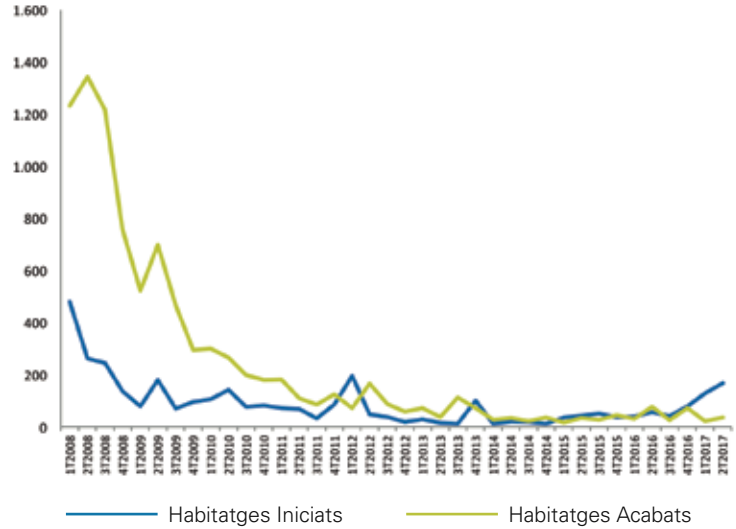
Amb tot, Carles Leiva és optimista, sobretot perquè la pitjor etapa sembla superada i perquè continua endavant amb la feina a la Junta del Gremi de Constructors d'Obres del Vallès Oriental, que enceta ara una nova etapa comandada per Rosend Matas. Una nova etapa que vol retornar les activitats, més cursos i més accions per a tots els agremiats. "Tot va acompanyat, quan més activitat laboral i industrial, més coses podrà fer la Junta". En tot cas, la voluntat hi és, ben clara: "Volem fer coses –explica Leiva–. I volem més agremiats, i més pressupost i inversió. Per poder evolucionar, ha d'haver-hi una mica d'alegria. Si la gent es guanya bé la vida, invertiran en cursos i nous processos. Si no hi ha activitat i no hi ha benefici, el que intenta la gent és aguantar i anar tirant, tal com s'ha aguantat aquests darrers deu anys. I s'ha aguantat sota mínims". Per això, després d'anys de resistir, l'horitzó sembla molt millor i molt més esperançador.



ACTIVITAT ECONÒMICA CONSTRUCCIÓ RESIDENCIAL

Evolució trimestral dels habitatges iniciats i acabats. Vallès Oriental

L'activitat de la construcció residencial a la comarca durant el segon trimestre de 2017 manté la dinàmica d'inici de recuperació, després d'anys continuats de caigudes i el fre viscut entre els anys 2014, 2015 i principis del 2016. Les dades ens indiquen una elevada millora pel que fa als habitatges iniciats amb un increment del 66,1% dels respecte l'any anterior. Per altra banda, els habitatges acabats han decrescut en més del -100% respecte als que es van acabar durant el mateix període de l'any anterior. De totes maneres, seguim encara molt allunyats dels nivells previs i inicials de la crisi econòmica, amb només 168 habitatges iniciats i 37 d'acabats.



Habitatges iniciats i acabats. Vallès Oriental 2T2016-2T2017

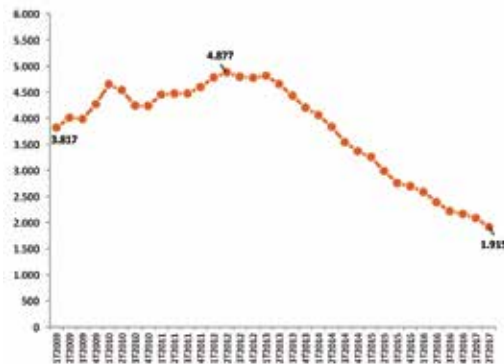
	2T2017	2T2016	Variació	
			Absoluta	Relativa
Habitatges iniciats	168	57	111 ▲	66,1%
Habitatges acabats	37	78	-41 ▼	-110,8%

MERCAT DE TREBALL: ATUR I CONTRACTACIÓ

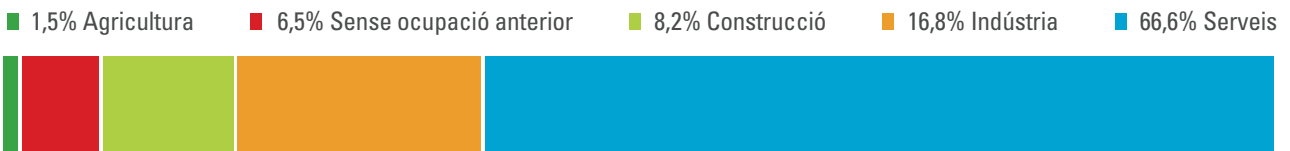
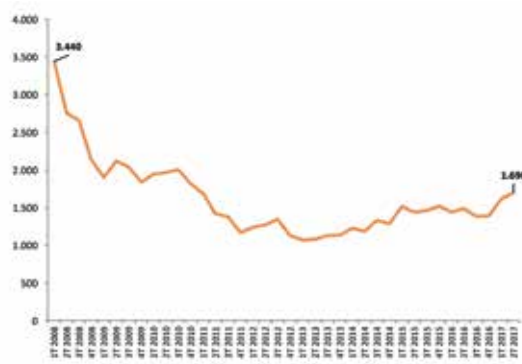
L'atur registrat al sector de la construcció va canviar la seva tendència negativa a partir del primer trimestre de 2013. El sector registra a mitjans de 2017 un total de 1.915 persones registrades a les oficines de treball, una reducció del 19,84% (474 aturats menys) respecte l'any anterior. Els aturats del sector representen el 8,2% del total de persones en situació d'atur del Vallès Oriental.

La contractació també va canviar la seva dinàmica negativa a partir de 2013 tot i que amb increments molt moderats. Aquest bon comportament es frena durant 2016 i torna a agafar un comportament positiu aquest 2017 respecte l'any anterior amb 206 contractacions més (▲13,83%).

Atur registrat en el sector de la construcció. VO



Contractació en el sector de la construcció. VO



HABITATGES INICIATS I ACABATS
PER MUNICIPIS. VALLÈS ORIENTAL
2T2016-2T2017

	HABITATGES INICIATS			HABITATGES ACABATS		
	2T2017	2T2016	Variació	2T2017	2T2016	Variació
Aiguafreda	0	0	0	0	0	0
Ametlla del Vallès, l'	3	3	0	0	0	0
Bigues i Riells	0	1	-1	0	1	-1
Caldes de Montbui	18	0	18	0	4	-4
Campins	0	0	0	0	0	0
Canovelles	0	1	-1	0	0	0
Cànoves i Samalús	0	0	0	2	0	2
Cardedeu	4	3	1	3	0	3
Figaró-Montmany	0	0	0	0	0	0
Fogars de Montclús	0	0	0	0	0	0
Franqueses del Vallès, les	12	12	0	1	2	-1
Garriga, la	0	2	-2	2	43	-41
Granollers	73	3	70	1	0	1
Gualba	1	0	1	0	0	0
Llagosta, la	0	0	0	0	10	-10
Lliçà d'Amunt	1	3	-2	1	1	0
Lliçà de Vall	2	2	0	0	1	-1
Llinars del Vallès	0	4	-4	1	2	-1
Martorelles	0	0	0	1	0	1
Mollet del Vallès	1	1	0	0	1	-1
Montmeló	1	0	1	2	0	2
Montornès del Vallès	0	1	-1	0	1	-1
Montseny	0	0	0	0	0	0
Parets del Vallès	2	1	1	14	5	9
Roca del Vallès, la	2	4	-2	2	0	2
Sant Antoni de Vilamajor	3	0	3	0	4	-4
Sant Celoni	1	1	0	0	1	-1
Sant Esteve de Palautordera	8	2	6	2	0	2
Sant Feliu de Codines	2	0	2	0	2	-2
Sant Fost de Campsentelles	27	5	22	0	0	0
Sant Pere de Vilamajor	0	2	-2	0	0	0
Santa Eulàlia de Ronçana	1	2	-1	3	0	3
Santa Maria de Martorelles	0	0	0	0	0	0
Santa Maria de Palautordera	4	2	2	1	0	1
Tagamanent	0	0	0	0	0	0
Vallgorguina	0	0	0	0	0	0
Vallromanes	1	1	0	1	0	1
Vilalba Sasserra	0	0	0	0	0	0
Vilanova del Vallès	1	1	0	0	0	0
Vallès Oriental	168	57	111	37	78	-41



LLOCS DE TREBALL

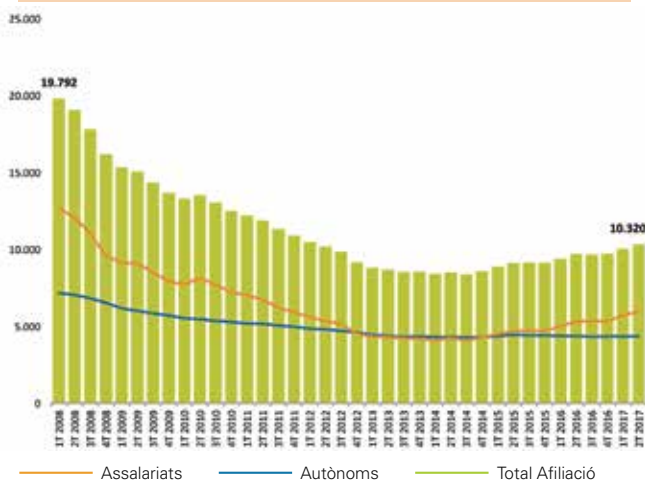
Durant el final de l'any 2014 el sector va començar a generar ocupació a la comarca, dinàmica que es va mantenir durant els anys següents i que s'està mantenint durant el primer semestre de 2017. Entre el segon trimestre de 2016 i el d'enguany la construcció ha superat els 10.000 llocs de treball localitzats al Vallès Oriental, en concret, estem parlant de 10.320 ocupats (un creixement interanual del 6,7%). El sector segueix molt lluny dels 19.792 llocs de treball generats durant

el primer trimestre de l'any 2008. La crisi econòmica ha afectat de ple a l'estructura productiva del sector de la construcció a la comarca. El treball autònom ha anat guanyat presència en els últims anys, arribant a representar més del 50% dels llocs de treball durant els anys 2013 i 2014. A partir de 2015 el pes dels autònoms en el global de l'ocupació del sector es va reduint fins arribar al 42,2% en el segon trimestre de 2017.

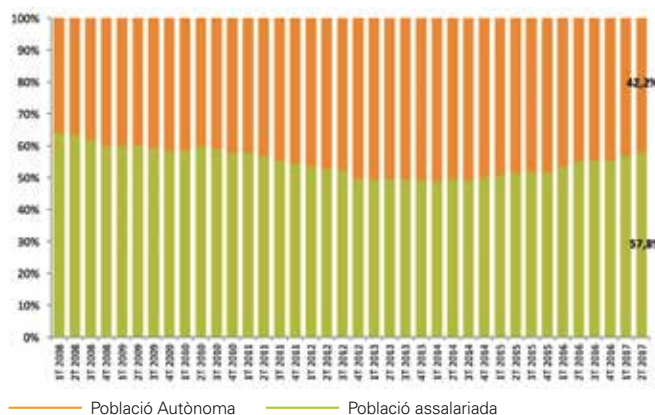
Llocs de treball. Sector de la Construcció 2T2016-2T2017

	Pob. Assalariada	Var. Ass	Pob. Autònoma	Var. Aut.	Total Afiliació	Var. Total Afiliació
2T 2016	5.311 ▲	5,90	4.365 ▼	-0,11%	9.676 ▲	3,10%
3T 2016	5.326 ▲	0,28%	4.325 ▼	-0,92%	9.651 ▼	-0,26%
4T 2016	5.365 ▲	0,73%	4.349 ▲	0,55%	9.714 ▲	0,65%
1T 2017	5.706 ▲	6,36%	4.339 ▼	-0,23%	10.045 ▲	3,41%
2T 2017	5.969 ▲	4,61%	4.351 ▲	0,28%	10.320 ▲	2,74%

Evolució de l'afiliació de la població assalariada i autònoma. Vallès Oriental



Evolució del tipus de situació de la població afiliada a la construcció. VO (%)

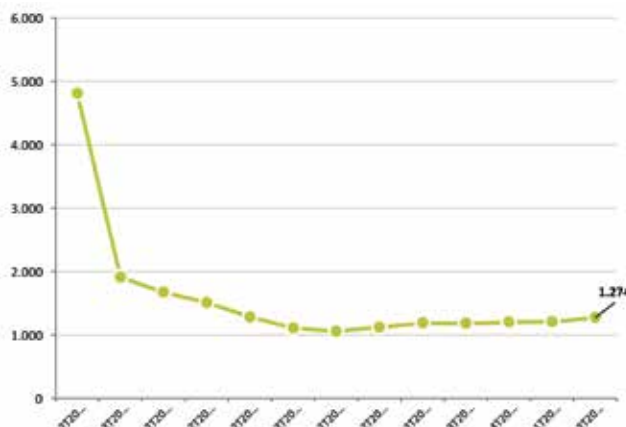


Empreses del sector de la construcció

EMPRESSES

Les empreses constructores de la comarca s'han incrementat durant l'últim any en un 7,33%, amb 87 establiments més, arribant als 1.274 establiments. Les empreses del sector de la construcció representen ja 1 de cada 10 del total del teixit empresarial del Vallès Oriental.

Nom	Empreses	2T 2015	Var. Rel.	Var. Abs.	Pes %
Construcció	1.274	1.187	7,33% ▲	87	10,31%





Resum dels terminis de prescripció



L'article 66 de la Llei 58/2003, general tributària (LGT) estableix un termini general de prescripció de quatre anys per determinar i exigir el deute tributari, sempre que no se n'hagi interromput el termini.

L'article 66 bis de la Llei 58/2003, general tributària (LGT) estableix un termini de deu anys de prescripció del dret de comprovar i investigar (art. 115 LGT) els fets, actes, elements, activitats, explotacions, negocis, valors i altres circumstàncies determinants de l'obligació tributària.

És important saber distingir entre el termini de prescripció (art. 66 LGT) i el termini de prescripció de l'art. 66 bis de la LGT).

Exemple 1: Autoliquidació de l'Impost sobre la Renda de les Persones Físiques (IRPF) de l'exercici 2016, en què el contribuent s'aplica la deducció per habitatge habitual, habitatge que va ser adquirit amb data 01.01.2009. En data 2016.12.31, l'administració requereix la documentació que fa a la deducció per habitatge habitual aplicada en l'autoliquidació IRPF corresponent a l'exercici 2016.

L'administració tributària podria iniciar actuacions de comprovació de la documentació justificativa d'aquesta deducció, sol·licitant la documentació de l'exercici 2009 i els següents exercicis. L'administració no podrà alterar el resultat de les autoliquidacions dels exercicis prescrits 2012, 2011, 2010 i 2009, però sí que podrà modificar-ne el resultat a les declaracions de 2013 a endavant en la base de la informació obtinguda en les declaracions del 2009 i exercicis següents.

Exemple 2: Autoliquidació de l'Impost Societats de l'exercici 2016, en què es compensen bases imposables negatives per perdudes de l'exercici 2009. En data 2016.12.31 l'administració requereix documentació i justificació respecte a les pèrdues comptables de l'exercici 2009, compensades en l'autoliquidació de l'Impost de Societats de l'exercici 2016.

L'administració tributària podria iniciar actuacions de comprovació de la documentació justificativa de les pèrdues de l'exercici 2009, sol·licitant documentació de l'exercici 2009 i següents exercicis. L'administració no podrà alterar el resultat de les autoliquidacions de l'IS dels exercicis prescrits 2012, 2011, 2010 i 2009, perquè ja estan prescrites, però sí modificar el resultat de la declaració de 2016, si aquestes pèrdues de l'exercici 2009, fruit de la comprovació, no fossin compensables per ser inexistents.

RESUM DETERMINIS DE PRESCRIPCIÓ

1. Segons la prescripció de les **infraccions tributàries: quatre anys** a comptar de la finalització de la data reglamentària per a la presentació de l'autoliquidació.
2. Segons la prescripció del **delicte fiscal: cinc anys** a comptar des de la data en què finalitza la presentació de l'autoliquidació.
3. D'acord amb la prescripció del **delicte fiscal agreujat: deu anys** des de la comissió.
4. Un termini de **deu anys de prescripció del dret de comprovar i investigar** (Art. 115 LGT) els fets, actes, elements, activitats, explotacions, negocis, valors i altres circumstàncies determinants de l'obligació tributària. S'hauran de conservar durant aquests deu anys tots els suports documentals que justifiquen aquests crèdits fiscals. En cas contrari, la inspecció no acceptarà l'aplicació a la liquidació. Transcorregut aquest termini especial és obligatori que el contribuent acrediti l'import de les bases negatives que pretén compensar, exhibint la liquidació i la comptabilitat i acreditant també el seu dipòsit en el Registre Mercantil.
5. Segons el vigent **Codi mercantil: sis anys** és el termini obligatori pel qual s'han de conservar i custodiar els llibres, la correspondència, la documentació i els justificants concernents al negoci de l'empresa, degudament ordenats. Aquest termini es computa a partir de l'últim assentament realitzat en els llibres.

SERVEIS DIRECTES DEL GREMI



CERTIFICATS

Certificat de l'agremiat (empresa agremiada / cursos en espera etc...).

Si esteu adherits a Gestió de Runes, transferida a TECNOCATALANA DE RUNES, S.L. tindreu un **5%** de descompte en els abocadors de Llinars, Sant Celoni i Tecnocatalana de Les Franqueses del Vallès.

Descomptes del **20%** en la compra de material reciclat a la planta de Les Franqueses del Vallès.



CURSOS / INSCRIPCIONS

Cursos de formació i de seguretat totalment gratuïts per als agremiats.

Cursos de formació bonificats de la Seguretat Social, per treballador en nòmina.

Orientació per a la inscripció d'empreses al REA.

Visats per obres.



Convenis de col·laboració i acords comercials



WWW.GRECONS.CAT

Enllaç Gratuït i públic de la vostra web per a la captació de clients. Informació al dia dels serveis i notícies del gremi. Esdeveniments i més. Notícies al carrer (El 9 Nou, La Revista del Vallès...). La Revista del Gremi en format digital. Documents (convenis, plantilles visats, calendari laboral etc...).



AINEO SERVEIS SL

Assessorament Fiscal, Comptable, Financer i Laboral, amb serveis complets de gestoria. Consultes a les oficines del Gremi totalment gratuïtes, gestions professionals per a les empreses agremiades a preus especials.



MAQUINÀRIA ANDREU

Presenta els seus productes i serveis per a tots els agremiats.



BANC SABADELL

Productes especials per a tots els agremiats, per a més informació us podeu dirigir a qualsevol oficina del Banc Sabadell.



CICOR INTERNACIONAL

Correduria d'assegurances amb productes específics per a la construcció entre d'altres i condicions exclusives per als agremiats.



ENVIALIA

Nou servei per a tots els agremiats amb un 20% de descompte en els seus enviaments, C. Pius XII, 5 de Granollers T. 938 611 032



ERGO LABORIS S.L.

Nou Servei de Prevenció de Riscos Laborals, (Num. 007-G). Serveis: Seguretat a la feina, higiene industrial, ergonomia i psicociologia. Medicina del treball. Formació PRL. Plan de Seguretat i d'amiant. Assessorament i presentació de recursos en Inspeccions de Treball. Peritatge judicial en accidents laborals. Plans de emergència. Coordinació de seguretat en Obres. Persona de contacte May Sopena telèfon 670 089 829.



EUTRASA

Concessionari oficial Peugeot (Les Franqueses del Vallès). Servei taller multimarca. Importants descomptes per als nostres agremiats, tant en adquisició de vehicle nou, com servei post-venda i taller. Telèfon 938 494 100 - www.eutrasa.com



GREMI CONSTRUCTORS D'OBRES DE BARCELONA

Els agremiats podran gaudir d'un ventall molt ampli de serveis que presta el Gremi de Barcelona. Per a conèixer amb més detall tota l'oferta de serveis podeu visitar el web: www.gremi-obres.org



LATEVAWEB

Servei de creacions de Webs, comptes de correus, diverses seccions a preus especials per tots els agremiats, demaneu pressupost.



GESTIÓ / DIFUSIÓ

Quitances (segellat gratuït pels agremiats).

Contractes fix d'obra.

Enllaç i difusió a la web www.grecons.cat
Correu electrònic (un compte de correu gratuït per a cada agremiat).

Enviament dels exemplars de *la revista*.



TRAMITACIÓ

Tramitació i presentació a l'entitat corresponent dels llibres de sub-contractació (província de Barcelona). Podeu adquirir el Llibre de Subcontractació a la nostra oficina a un preu molt especial per als agremiats.

Tramitació i presentació a l'entitat corresponent dels llibres de visita.

Inscripció d'empreses al Registre Industrial.

Preus especials per als agremiats.

Consulteu tarifes.



NOVOPRINT

Serveis d'arts gràfiques. Amb ofertes especials per a tots els agremiats.
www.novoprint.es



PALAU ADVOCATS

Assessorament en Dret Civil, Mercantil, Administratiu, Laboral i d'Estrangeria. Consultes a les oficines del Gremi els dimecres, prèvia sol·licitud hora, totalment gratuïtes, gestions professionals per a les empreses agremiades a preus especials.



PIMEC

Conveni de col·laboració per la tramitació del Certificat Digital, amb un 10% de descomptes per a les empreses agremiades.



PREVISER CONSULTORIA I SERVEIS

Acord de col·laboració per donar assessorament especialitzat als agremiat en matèria de Protecció de dades de caràcter personal (LOPD).



QM-21, ARQUITECTURA I URBANISME

Consultes tècniques gratuïtes per als agremiats a les nostres oficines i gestions professionals per a les empreses (pressupostos, plans de seguretat, etc...) amb preus especials per agremiats.



SOLRED

Amb Targeta Solred: descomptes especials en benzina pels nostres agremiats, a les Estacions de Servei Preferent.

Diesel e Neotech: 8 cént.€/litre.

Diesel 10 Neotech: 10 cént.€/litre.

Efitec 95 Neotech: 5 cént.€/litre.

Efitec 98 Neotech: 7 cént.€/litre.

AutoGas (GLP): 3 cént.€/litre.

Gasóleo B: 6 cént.€/litre.

Dispositiu VÍA-T:

Gratuït (tants com es necessitin).



GESTIÓ DE RUNES, S.L.

Transferida a Tecnocatalana de Runes, S.L.: Planta de reciclatge de runes a les Franqueses del Vallès; descomptes del 5% en l'entrada de runes i del 20% en la venda de àrids reciclats.



També descomptes especials del 5% a les plantes de Llinars i Sant Celoni per als nostres agremiats



VERDMON GESTIÓ AMBIENTAL S.L.

Empresa especialitzada i acreditada per al desmuntatge, retirada, transport i gestió de materials amb amiant. Preus especials per als agremiats en: Informes de identificació de presència d'amiant en edificis/instal·lacions. Mesuraments ambientals de la concentració de fibres d'amiant i altres fibres en edificis, obres o instal·lacions.

Conveni de col·laboració per al assessorament gratuït i resolució de dubtes, tècnics i legals, per a obres amb presència d'amiant o susceptibles de tenir-ne.
www.verdmon.com



BigMat

Fradera

**Magatzems professionals
per a la construcció**

Ramón i Cajal, 1
Sant Celoni 08470
T. 93 867 15 12
F. 93 867 53 18
fradera@bigmat.es
www.fradera-bigmat.es



FUSTES BAU VILA S.L.

C. Holanda, 38 - Pol. Ind. Pla de Llerona
08520 Llerona (Les Franqueses del Vallès)
T. 93 840 09 72 - F. 93 846 68 13
www.bauvila.com - info@bauvila.com

ESTAQUES

MARCS

FALQUES

BIGUES

SERRADURES

LLISTONS

AGLOMERAT

MELAMINA

ANDREU

MAQUINÀRIA PER A LA CONSTRUCCIÓ



Telèfon: 93 870 55 29
info@maquinariandreu.com

